

ӘОЖ 339.562.2

А.Б. Айдарова*, А.А. Есентаева, Э.Е. Досмуратова

М. Әуезов атындағы ОҚМУ, Қазақстан Республикасы, Шымкент қ.

*E-mail: ab_moon@mail.ru

Қазақстан Республикасының «Сыбаға» бағдарламасы аясында асыл тұқымды малшаруашылығының қазіргі жағдайын талдау

Бұл мақалада «Сыбаға» бағдарламасының орындалуы қарастырылған, оның мақсаты ет бағытындағы «ІҚМ экспорттық әлеуетінің дамуы» атты бағдарламаға кіретін ІҚМ ет бағытындағы тауарлық мал табының санының өсуін қамтамасыз ету, халықты сапалы ет өнімдерімен қамтамасыз ету, тұқымсыз төлдейтін мал басы мен асыл тұқымды бұқамен будандастыру арқылы ет бағытындағы өнімділікті ІҚМ тұқымдығын өзгерту, еттің өзіндік құнын төмендету, қосымша жұмыс орнын ашу болып табылады.

Түйін сөздер: ауылшаруашылығы, малшаруашылығы, «Сыбаға» бағдарламасы, ірі қара мал, асыл тұқымды мал, азық-түлік.

A.B. Aidarova, A.A. Esentaeva, E.E. Dosmuratova

Analysis of modern condition of purebred cattle in program «Sybaga» of Republic of Kazakhstan

This article examines the implementation of the program «Sybaga» the purpose of which is to ensure increase the number commodity herd of cattle a meat direction that enters in the program «Development of export potential of cattle» in the meat direction, to ensure population with quality meat products, transformation pedigree cattle by crossing mongrel brood stock and breeding bulls of beef productivity, reduce the cost of meat, the opening of additional jobs.

Key words: Agriculture, animal husbandry, the program «Sybaga», cattle, purebred cattle, food.

А.Б. Айдарова, А.А. Есентаева, Э.Е. Досмуратова

Анализ современного состояния породистого скота в рамках программы «Сыбаға» Республики Казахстан

В данной статье рассмотрена реализация программы «Сыбаға», целью которой является обеспечение увеличения численности товарного стада крупного рогатого скота, который входит в программу «Развитие экспортного потенциала КРС» в мясном направлении, обеспечение качественными мясными продуктами населения, породное преобразование КРС путем скрещивания беспородного маточного поголовья и племенных быков-производителей мясного направления продуктивности, снижение себестоимости мяса, открытие дополнительных рабочих мест.

Ключевые слова: сельское хозяйство, животноводство, программа «Сыбаға», крупный рогатый скот, породистый скот, продовольство.

Малшаруашылығы ауылшаруашылығының негізгі салаларының бірі болып табылады. Бұл салада тұрғындардың негізгі тағамдық азықтары жасалады, адам орта есеппен тағамға қолданылатын калорияның 30%-ға жуығын және бе-

локтың 60%-ға жуығын малшаруашылығы өнімі есебінен алады.

Мұнымен қатар малшаруашылығы өнеркәсіптің ет-сүт, тағам, жеңіл және басқа салалары өндірісін шикізатпен қамтамасыз етеді.

Малшаруашылығы егіншілікпен өзара тығыз байланыста болады. Егін шаруашылығы малшаруашылығын азықпен қамтамасыз етеді: елдің ауылшаруашылық алқабының үштен екісіне жуығы мал азығын алу үшін пайдаланылады. Өз кезегінде өсімдік шаруашылығының әртүрлі қалдықтарын пайдалана отырып, оны органикалық тыңайтқыштармен қамтамасыз ете отырып, малшаруашылығы егін шаруашылығына үлкен ықпал етеді.

Малшаруашылығы деген ұғым ауылшаруашылығының бір топ салаларын: ірі қара мал шаруашылығын, қой шаруашылығын, құс шаруашылығын, шошқа шаруашылығын, бал арасы шаруашылығын, аң шаруашылығын және басқаларын қамтиды.

Бұл салалар адамға керекті өнім алу мақсатында мал мен құстың түр-түрін өсіру және жетілдіруге арналған. Олар сүт, ет, жұмыртқа, бал және басқа маңызды тағамдар алынатын көз болып табылады.

Қазіргі жағдайда малдың басым бөлігінің жекеменшіктің қолына қарауына байланысты мал тұқымдарын асылдандыру жұмыстары бұрынғыға қарағанда көп әлсіреді. Мал саны да азайды. Мал өнімдері экспортын жолға қою үлкен проблемаға айналды. Ең жақын көршіміз Ресей жылына 2 миллион тонна ет экспорттайды екен. Әзірге мұнда Қазақстанның үлесі тым мардымсыз. Егер біз Ресей сатып алып жатқан осы 2 миллион тонна еттің 500 мыңдай тоннасын (Одақ кезінде орталыққа жіберілетін ет мөлшері осындай болатын) бере алсақ, ет экспортынан түсетін пайда астық экспортына қарағанда артық болып шығады.

Осы мәселе біздің Ауылшаруашылығы министрлігіне қарасты түрлі ұйымдар мен ғалымдарды көптен бері ойлантып келеді. Малшаруашылығындағы экспорттық әлеуетті арттыруға қалай қол жеткіземіз, мал тұқымын асылдандыру ісін қалайша жолға қоюға болады деген сауалдар төңірегінде көптеген зерттеу-саралау жұмыстары жүргізілді. Сандаған пікірталастар да ұйымдастырылды. Осының нәтижесінде мәселенің бір ұшы табылғандай да болды.

Малшаруашылығына мемлекет тарапынан бөлінетін қаржы көлемі 2000 жылмен салыстырғанда он еседей артқан. Бірақ өкінішке орай, оның тиімділігі көрінбей отыр. Мәселен, осы уақыт аралығында әр сиырдан сауылатын сүт көлемі 109 литрға ғана ұлғайған, яғни 2000 жылдан бері әр сиырдан сауылатын жылдық сүттің орташа мөлшері 1969 литрден 2078 литрге жет-

кен. Ал бұрынғы Германия Демократиялық Республикасы Батыс Германияға қосылған тұста олардағы әрбір сиыр жылына 4 мың килодай сүт беретін. Осы көрсеткіш 2002 жылы 7 мың литрге жетсе, қазір 9 мың литрге жуықтады. Неліктен бізде бөлінген қаржы құрдымға кеткен сумен тең? Оның қайтарымы неге жоқ? Мамандар мен ғалымдар осының себебін қуалай келгенде негізгі үш себептің басын ашып отыр.

Бірінші себебі, елімізде малшаруашылығын асылдандырудағы селекциялық жұмыстар мақсатты және жүйелі түрде жүргізілмей келеді. Оның ортақ бір жүйесі құрылмады. Мұндай жұмыстар жеке шаруашылықтар аясында ғана шектеліп қалып отырды. Ал оларға бөлінген қаржының тиімділігі тиісті бақылауға алынбады. Бөлінген қаржының сұраушысы болмады.

Екінші себебі, малды өз төлінен өсіру ісінде жүйесіздік орын алды. Қазақстанда, әр өңірдің табиғи ерекшеліктеріне орай, асыл тұқымды малдардың қандай түрлерін ұстау қажет деген сұрақтың басы ашылмады. Жергілікті жерлерде тұқымдық аталық малдар және олардың ұрықтары орынды пайданылмады. Әркім өз білген жолымен жүрді. Малдың 50 пайыздан астамы туыстық шағылысуға ұрынған.

Үшінші мәселе, тиісті жем-шөп қорының жетімсіздігіне байланысты болды.

Қазіргі күні Қазақстандағы әрбір мың адамға есептегенде 200 бас сиырдан айналады екен. Мәселен, АҚШ-та әрбір мың адамға – 40, Англияда – 44, Еуроодақ елдерінде 45 сиырдан келеді. Бұл көрсеткіш нені меңзейді? Мәселенің түйіні малдың санында емес, сапасында екендігін көрсетеді. Біздің елімізде сауын сиыр саны батыс елдерімен салыстырғанда көп, тек өкінішке орай, олардың әрбірінің сүт өнімділігі жоғарыда келтірілген елдерден 3 есе төмен. Сол секілді біздегі әрбір ірі қара мал тірі салмақпен 280-300 килодан етке тапсырылса, батыс елдерінде бұл көрсеткіш бізден әлдеқайда (1,5 есе) жоғары болып отыр [1].

Сондай-ақ, малшаруашылығы, оның ішінде сүтті және етті бағыттағы малшаруашылығы, тауарлық балық шаруашылығы, қой, жылқы, шошқа, құс шаруашылықтары салаларының дамуы бойынша Министрлікпен әзірленген шеберлік-жоспарлар көрсетілді. Аталмыш шеберлік-жоспарлар «Агробизнес 2020» салалық бағдарламасы шеңберінде жоспарланған шаралардың тиімділігін қамтамасыз етуге бағытталған.

Былтырғы жылы елімізде сиыр етін өндіру 373,5 мың тоннаны, қой еті – 153,8 мың тонна-

ны, шошқа – 192,7 мың тоннаны, жылқы еті – 85,1 мың тоннаны, құс етін өндіру – 123,1 мың тоннаны құраған. Ал сүт өндірісі – 4851,6 мың тоннаға жетті.

Статистика мәліметтеріне сүйенсек, 2012 жылы малшаруашылығы саласында 1 трлн теңгеден астам өнімдер өндірілді. 2011 жылмен салыстырғанда саланың өсім қарқыны 4 пайызға төмендеген. Сонымен бір мезгілде, малшаруашылығының үлесі ұдайы өсім үстінде. 2012 жылдың қорытындысы бойынша малшаруашылығы саласындағы өндірілген өнім өсімдік шаруашылығынан басым түсті. Екі саладағы өндірілген өнімдер бойынша мұндай қатынастық көрсеткіштерге тәуелсіздік жылдары ішінде алғаш рет қол жетіп отырғанын атап өту керек [2].

Қазақстанда асыл тұқымды малды субсидиялау 2020 жылға қарай 40 миллиард теңгеге жетеді.

Елімізде 2012 жылғы есеп бойынша мүйізді ірі қара малдың жалпы санының 70 пайызы жеке және қосалқы шаруашылықтардың үлесіне тиеді, олардың өнімділігі тым төмен болып отыр.

Мәселен, Қазақстанда бір сауын сиырдан орташа сауылатын сүт 2 336 келіні құрайды. Бұл Кедендік одақ мемлекеттерінің орташа көрсеткішінен 2 есеге төмен. Сойысқа өткізілген малдың беретін орташа салмағы шамамен 300 келіні құрайды. Бұл көрсеткіш те көңіл көншітпейді, өйткені Австралия мен АҚШ-та орташа салмақ 500 келіге жетеді. Осы мәселені шешу үшін негізгі екпін малдың генетикалық әлеуетіне түсетін болады.

Ағымдағы жылы асыл тұқымды мал басын субсидиялау 2008 жылмен салыстырғанда 6,5 есеге артып, 14 миллиард теңгені құрағанын жеткізді.

«Агробизнес-2020» бағдарламасында осы бағыттағы субсидия мөлшерін 2020 жылы 40 миллиард теңгеге жеткізу қарастырылады.

Ауыл шаруашылығы тауарларын өндіру мен экспорттау елдің жалпы ішкі өніміне тікелей байланысты. Қазіргі таңда Қазақстанда жалпы ішкі өнімнің құрылымындағы ауылшаруашылығы өнімдерінің құнына шаққанда малшаруашылығының үлесі 52 пайыздан асады. Дегенмен, еліміздің ет импортына қатысты статистикалық мәліметтер көңілді көншітер емес. Әсіресе, құс еті 60 пайыздан асады. Ірі қара мал етінің импорты да артып келеді: төрт жыл бұрын бұл көрсеткіш он бір мың тоннадан сәл ғана асса 2012 жылы бұл 20 мың тоннаға жеткен. Соңғы бес

жылда жылқы етінің импорты да артып келеді. Мәселен, 2007 жылы жылқы етінің импорты мүлдем болмаған болса, 2012 жылы бұл 5,8 мың тоннаны құрады.

Импорттың мұндай үлесі тұрғанда, Мемлекет басшысының еттің экспорттық әлеуетін 2016 жылға қарай жылына 60 мың тоннаға жеткізу туралы тапсырмасын орындау үлкен мәселе болып қала береді.

Жалпы соңғы жылдары малшаруашылығы саласындағы мемлекеттік бағдарламалар мен бірқатар шаралардың жүзеге асуының нәтижесінде агроқұрылымдардағы мал басының саны (ет – 10 % артық, сүт – 11 %, жұмыртқа – 13 %) мен малшаруашылығындағы өнім өндірісінің көлемі (ІҚМ – 17 %, қой – 4 %, жылқы – 10 % артық) сияқты мал басының тұрақты өсімі байқалуда [3].

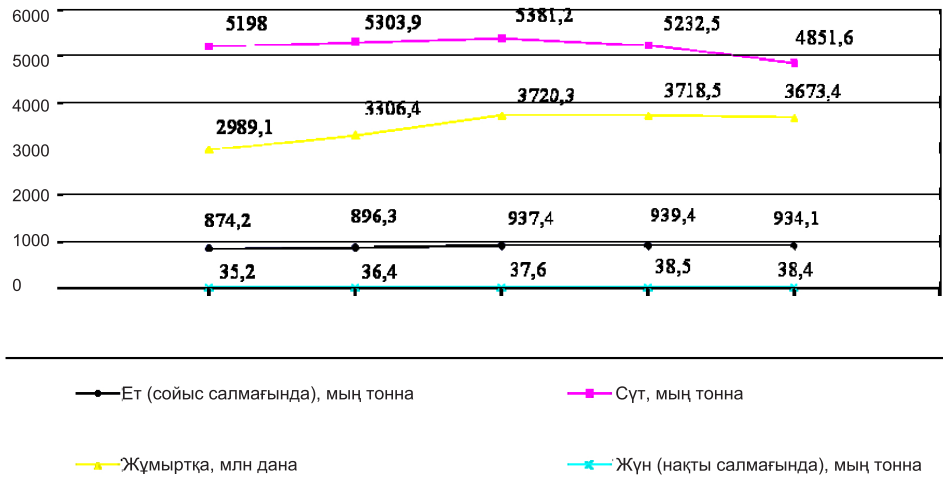
Мұнымен қоса, малшаруашылығында көптеген шешілмеген мәселелер әлі бар: өндірістің ұсақ тауарлығы, селекциялық және асыл тұқымдық жұмыстар деңгейінің, сондай-ақ азықтың және материалдық-техникалық базаның төмендігі. Осы мәселелер саланың дамуын тежеп, жедел шара қабылдауды қажет етеді.

Елдегі малшаруашылығының өткен жылдардағы даму қарқыны ресми деректерге сәйкес, 2013 жылдың 1 қаңтарына дейінгі аралықта елдегі ірі қара малдың саны – 5690,4 мыңға, қой саны – 17 633,3 мыңға, жылқы – 1686,2 мыңға, түйе – 164,8 мыңға, шошқа – 1031,6 мыңға, құстың саны 33 473,9 мыңға жеткен. Мұны өткен жылғы көрсеткіштермен салыстырғанда, ірі қара мал – 0,2%-ға, қой – 2,5%-ға, түйе – 4,9%-ға, шошқа – 4,3%-ға, сонымен қатар жылқы қарасы – 4,9%-ға, құс саны 1,8%-ға көбейген. Еліміздің кейбір аймақтарында мал санының азаю тенденциясы байқалса, солтүстік, батыс өңірлердегі малшаруашылығының даму қарқыны айқын аңғарылады. Мәселен, Ақмола облысында ірі қара малдың саны 25 пайызға, ал Батыс Қазақстан аймағында 20 пайызға артқан. Бұдан бөлек, өткен жылы өндірілген өнім көрсеткіштеріне тоқталып өтсек, ел ішінде 4815,7 мың тонна сүт, 934,1 мың тонна ет, 3673,5 млн дана жұмыртқа, 38,4 тонна жүн өндірілген. Малшаруашылығының негізгі өнімдерін өндіру төмендегі 1-суретте көрсетілген.

Статагенттіктің мәліметтері бойынша жылына 4,8 млн тонна сүт өндірілген болса, министрлік тарапынан жүргізілетін есептеулер бойынша күнделікті тұтыну және 1 млн тонна көлеміндегі импорттық сүт өнімін қоса есептегенде, еліміздегі сүт өндіру шамамен 3,5 млн тоннаны құрай-

ды. Қазіргі кезде жекеменшіктегі немесе жалға берілген ауылшаруашылық жерлерінің көп бөлігі тиімді пайдаланылмай жатқандығын атап

өткен вице-министр көптеген мал өсірушілердің жайылымдық жерлерге қолы жетпей жүргенін еске салды.



1-сурет – Малшаруашылығының негізгі өнімдерін өндіру

Қазақстан Республикасының шаруашылықтарының барлық дәрежелеріне ірі қара мал саны (бұдан әрі ІҚМ) 1990 жылдан 2012 жылға дейін 9757, 2 мың бастардан (олардың ішінде сиырлар 3368 мың бастардан 2778, 78 мың бастарға дейін) 6 160, 4 мың бастарға дейін төмендеді (2-сурет).

Сонымен бірге, ІҚМ басының 81,4% түбегейлі еншісі тұрғын жеке қосалқы шаруашылықтарында орналасқан (2011 жылдың 1-қаңтарындағы күйі бойынша ІҚМ бас саны тұрғын шаруашылықтарында 5011,08 мың бастарды құрайды), 13,6%-шаруа (фермер) шаруашылықтарында; және 5% ауылшаруашылық кәсіпорындарында.

Бүгінгі таңда барлық түрлердегі еттің негізгі өндірушілері тұрғындардың жеке қосалқы шаруашылықтары болып табылады; олардың еншісіне 79,4% өндірілген ет келеді; 9,5% (фермер) шаруа шаруашылықтары шығарады және 11,1% ауылшаруашылық кәсіпорындарына келеді.

Елдегі еттің өндірісі 1990-2009 жылдар аралығында ІҚМ бас санына қарағанда үлкен дәрежеде қысқартылды:

– сиыр етінің өндірісі 709, 6 мың тонналардан (немесе 1, 8 ретте) 396, 09 мың тонналарға дейін азайды;

– тұрғынның жеке тұтынуы (етке сиыр еті және ет өнімі қайта есебінде) 506, 8 мың тонналардан 402, 03 мың тонналарға дейін азайды;

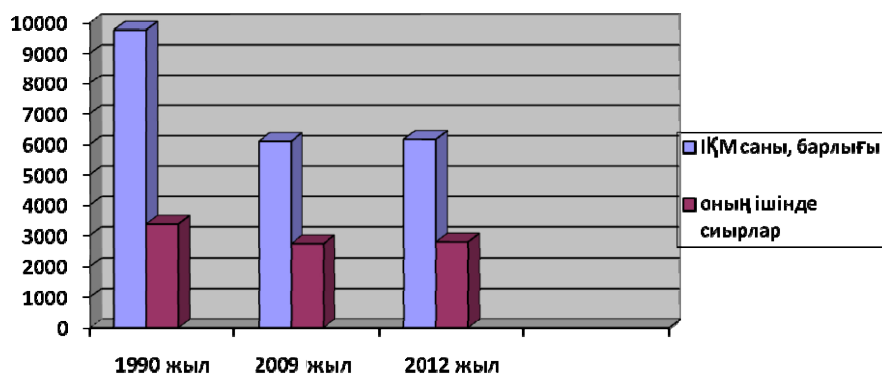
– ет және ет өнімдерін тұтыну әр адамға шаққанда (етке қайта есептеуде) 73 кг-нан 65,7 кг-ға дейін азайды (2009 жылы сиыр еті мен ет өнімдерін тұтыну әр адамға шаққанда 31 кг/жылдан 26 кг/жылға дейін азайды);

– сиыр етінің импорты және ет өнімдерінің етке қайта есептеуінде 1990 жылы 19,36 мың тоннадан (4,8% отандық өндірістерден) 6,0 мың тоннаға дейін жетті.

– 2009 жылғы сиыр еті мен ет өнімдерін экспорттау көлемдерінің төмендеуі 184,5 мың тоннадан 0,02 мың тоннаға дейін.

1990 жылдың ұқсас кезеңдерімен салыстыруындағы 2012 жылдың 1 қаңтарындағы күйі бойынша шаруашылықтардың барлық дәрежелеріндегі асыл тұқымды ІҚМ басының саны 12 есе азайған; сүт жыныстарының мал басының саны 13 есе; ет жыныстарының мал басының саны 9, 1 есе. (2-сурет). Республикадағы ІҚМ бас санының төмендетуіне колхоздар, совхоздардың, шаруашылықтың жаңа формалары, қайта ұйымдастырылуы ықпал тигізеді.

Республикада ІҚМ-нің ортақ санынан (6095,2 мың бас) асыл тұқымды ІҚМ бас санының (343,4 мың бас) дара салмағы 5,6 % құрайды, соның ішінде ет жынысты асыл тұқымды мал басының дара салмағы 1,9% құрайды. Осы кезде еуропалық елдерде бұл көрсеткіш едәуір жоғары – 50-60%, АҚШ-та – 80% (1-кесте).



2-сурет – 1990-2012 жж. аралығындағы Қазақстан Республикасында ірі қара мал бас саны, мың бас

1-кесте – Қазақстан Республикасындағы шаруашылықтардың барлық дәрежелеріндегі ірі қара малдың асыл тұқымды мал басының дара салмағы

№	Өнімділіктің бағыттары бойынша ІҚМ-нің асылтұқымды мал басының саны	бас саны	ІҚМ асыл тұқымды бас санының ортақ санындағы дара салмағы, %	Оның ішінде сиырлар, бас-тары	ІҚМ ортақ бас санына дара салмақ, %
1.	ІҚМ-нің асылтұқымды мал басының саны, оның ішінде өнімділік бағыттары бойынша	343 441	100	144 447	42,05
1.1.	Етті жыныстар	121 875	35,5	50 609	41,5
1.2.	Сүтті жыныстары	106 184	30,9	42 611	40,13
1.3.	Сүтті-етті жыныстар	115 382	33,6	51 227	44,4

Дүниежүзілік көрсеткішке ІҚМ отандық мал басы санының дара салмағы 0,6% құрайды. Қазақстан Республикасында 2012 жылы әлемдік өндірістің ортақ көлемінен сиыр етінің 0,7% өндірілді.

Қазақстанда ортақ сиырлардың бас санынан етті бағыттағы сиырлардың бас саны 1,2 % құрайды.

Республикаға меншікті асыл тұқымды аналық мал санын жақын жылдарда етті шаруашылығының саласының қатты көтеруімен қамтамасыз ету экономикалық сегментті экспорттық қуатқа шығаруға жетпейді.

Мал шаруашылығы саласында да оң өзгерістерді байқауға болады. 2012 жылы агроқұрылымдардағы мал басының саны 8,9 %-ға, ал мал шаруашылығы өнімдерінің өнімділігі 13,5 %-ға өсті. Шағын ауылшаруашылық құрылымдарына арналған «Сыбаға» бағдарламасын жүзеге асыру да жалғасуда. 2012 жылы 18 фермерлік және шаруа қожалықтары бағдарлама қатысушылары

атанды. Ірі қара мал етінің экспорттық әлеуетін дамыту мақсатында ағымдағы жылы 3900 бас ІҚМ сатып алу жоспарланып отыр. Өткен жылы «Тайынша-Астық» ЖШС-інде 250 бас сиыр сауынына арналған «Ёлочка» құрылғысы пайдалануға берілді. Большой Изюм селосының жанында орналасқан «Салем-Агро 2012» ЖШС-інде жылдық өндірістік қуаттылығы 107 млн жұмыртқаны құрайтын заманауи құс фабрикасының құрылысы жоспарланып отыр.

Малшаруашылығы саласындағы оң жетістіктерге малшаруашылығындағы жүргізілетін селекциялық асыл тұқымдық жұмыстар анық әсерін тигізді. Малшаруашылығындағы тұқымдық база тұқымдық шаруашылықтар санының тұрақты өсуімен сипатталады, жыл сайын олардың саны 40-50 бірлікке өсуде. Алайда, жалпы мал басындағы тұқымдық малдардың үлесі төмен деңгейде қалуда.

«Сыбаға» бағдарламасының несиелеу талаптары бойынша, несие ірі қараның кез келген тұ-

қымды аналық мал басын және етті тұқымды бұқаларды сатып алуға арналған. Сонымен қатар, ІҚМ аналық мал басының бағасы 180 мың теңгеден, етті бұқалардың бағасы 450 мың теңгеден аспау керек. Мысалы, сіз герефорд тұқымының бұқасын 2,5 мың евроға сатып алам десеңіз (487 500 теңге), «Сыбаға» бағдарламасы бойынша 1 мал басына 450 мың теңгеден аспайтын несие ала аласыз. 37,5 мың теңгені өз қалтаңыздан төлейсіз. Сондай-ақ, аналық мал басын сатып алсаңыз (487,5 мың – 180,0 мың = 307,5 мың), айырмашылығын өзіңіз төлейсіз. Аналық мал басының жасы 4 жылдан аспау керек. Сіздің кепілдікке қоятын мүлкіңіз жоқ болса, кепіл ретінде өзіңіздегі бар малды немесе сатып алынатын ірі қара малды қоя аласыз.

Жалпы, ірі қара малдың экспорттық әлеуетін арттыру, жайылымдық малшаруашылығын дамыту, құдықтарды қалпына келтіру, санитарлық-ветеринария талаптарын күшейту үшін кешенді жобалар әзірленгені белгілі. Соның негізінде 2020 жылға дейін 2000-нан астам құдық қалпына келтіріліп, 20 мың гектар жерді қайта игеру көзделген. Осы бағытта мемлекет қыруар қаржы бөліп отыр. Мәселен, 2012 жылы малшаруашылығына 31 млрд теңге бөлінсе, биыл бұл көрсеткіш 38 млрд теңгеге жетіп отыр. Ал 2002 жылмен салыстырғанда селекциялық асылдандыру жұмыстарына көрсетілетін мемлекеттік қолдау көлемі 14 есеге, малшаруашылығы өнімін өндірудегі мемлекеттік қолдау 28 есе артқан. Асылтұқымды малды сатып алу шығындары субсидияланып жатыр. Бөлініп отырған бюджеттік қаржының жалпы мөлшері 10,8 млрд теңгені құрайды. Сонымен қатар малшаруашылығы өнімдерінің сапасы мен өнімділігін арттыруды субсидиялауға 28 млрд теңге көлемінде қаржы бағытталып отыр. Жалпы, соңғы жылдары малшаруашылығы саласындағы мемлекеттік бағдарламалар мен бірқатар шаралардың жүзеге асуының нәтижесінде агроқұрылымдардағы мал басының саны мен малшаруашылығындағы өнім өндірісінің тұрақты өсімі байқалады.

2013 жылы сойылған салмақтағы ет өндірісі 896,3 мың тоннаны құрады және 2012 жылмен салыстырғанда 2,5%-ға өсті, сәйкесінше сүт – 5303,9 мың тонна немесе 2%-ға, жұмыртқа – 3306,4 млн дана немесе 10,6%-ға, жүн – 36,4 мың тонна немесе 3,3%-ға өсті.

Республиканың ауылшаруашылығы құрылымдарындағы мал мен құстың барлық түрлерінің сойылуын іске асыру сойылған салмақта 13,9%-ға артты және 184,9 мың тоннаны құрады,

сәйкесінше сүт – 4,8% немесе 542,5 мың тонна және жұмыртқа – 18,8% немесе 1950,4 млн дана.

Жалпы республика бойынша ірі қара мал саны 1,7%-ға өсті және 6095,2 мың басты құрады; сәйкесінше қой мен ешкі – 3,6%-ға немесе 17369,7 мың басқа, жылқы – 5%-ға немесе 1438,7 мың басқа, түйе – 4,8%-ға немесе 155,5 мың басқа, құс – 8,4%-ға немесе 32686,4 мың басқа өсті.

2013 жылы жалпы мал басынан ірі қара мал санының үлестік салмағы үй шаруашылықтарда 82%-ды құрды, ауылшаруашылығы кәсіпорындарында – 5,2%, шаруа (фермерлік) қожалықтарында – 12,8%; қой саны бойынша – тиісінше – 66,7%; 6,2%; 27,1%; ешкі – 82,5%; 0,3% және 17,2%; жылқы – 69,6%; 6,0% және 24,4%; шошқа – 77,6%; 15,9% және 6,5%, түйе – 66,9%; 9,6% және 23,5%, құс – 44,0%, 55,1% және 0,9%.

2013 жылы Қазақстан Республикасында сойылған салмақта 896,3 мың мал мен құс сатылды, бұл 2012 жылдың деңгейінен 2,5%-ға артық.

Орташа есеппен, өндірілетін еттің 22% өнеркәсіптік қайта өңдеуге қолданылады. Өндірілетін еттің негізгі бөлігі жеке тұтынуға қолданылады.

Халықтың ет пен ет өнімдерін тұтыну деңгейі (етпен санағанда) ұлттық тұтыну нормаларынан (1 адам басына 48 кг/жыл) 39%-ға артық және 1 адамға 67 кг/жылды құрайды.

Қайта өңдеу өнімдері бойынша импортқа тәуелділіктің жоғары деңгейі байқалады: шұжық өнімдері шамамен 40%, ет және ет-өсімдік консервілері – 52%. Шұжық өнімдері мен консервілерді жеткізудің 90%-ы Ресейден жүзеге асырылады.

Қолданылатын шаралар нәтижесінде малшаруашылығының барлық түрлерінің өндірісі ұлғаяды.

Алайда, саланың дамуын ұстап отырған бірқатар факторлар бар. Ауылшаруашылығы малдарының барлық мал басының шамамен 97%-ы жеке меншікте. Асыл тұқымды мал басының үлес салмағы төмен болып қалуда.

2013 жылы Қазақстан Республикасында сойылған салмақта 896,3 мың мал мен құс сатылды, бұл 2012 жылдың деңгейінен 2,5%-ға артық.

2014 жылға елдегі ет өндірісінің көлемдерін 1140 мың тонна деңгейге дейін ұлғайту жоспарланды, оның ішінде сиыр еті 500 мың тонна, қой еті 175 мың тонна және сиыр етінің экспорт көлемдерін 50,0 мың тоннаға дейін жеткізу.

Бүгінгі таңда республикамызда асыл тұқымды малдарды көбейтіп, оның өнімділігін арттыру үшін негізінен 3 бағытта жұмыстар жүргізу қажет:

Күшті жақтары	Әлсіз жақтары
<ul style="list-style-type: none"> Қазақстанның оңтүстік-батыс аумағындағы климаттық жағдайлар жайылымды (шығынды емес) қой шаруашылығын жүргізуге қолайлы; есептер көрсеткендей, Солтүстік, Орталық және Батыс аумақтарда жайылымды малшаруашылығын жүргізуге жарамды пайдаланбайтын жайылымдардың профициті байқалады; қазақстандық еттің Ресей нарығында бәсекеге қабілеттілігі. 	<ul style="list-style-type: none"> өндірістің ұсақ тауарлығы, 80%-дан артық мал басының жеке қосалқы шаруашылықтарда (бұдан әрі ЖҚШ) болуы; азық дақылдарына арналған егістік алқаптарының азаюы, құрама жемнің өндірісі көлемінің төмендеуі және қымбаттылығы; жекелеген өңірлерде мал мен құстардың аса қауіпті аурулардың ошақтарын тіркеудің кездейсоқ оқиғалары; асыл тұқымды және тұқымдық малдың төменгі үлесі; ет өнімдері бойынша импортқа тәуелділіктің жоғары деңгейі; малшаруашылығы өнімдері өндірісінің маусымдық сипаты.
Мүмкіндіктер	Қауіп-қатерлер
<ul style="list-style-type: none"> халық санының өсуімен ет тұтынудың ұлғаюы күтілуде. Бұл ретте, қазақстандық сиыр етін өткізудің әлеуетті нарығы Ресей болып табылады. Қазақстанның Кеден Одағының құрамына кіруі отандық сиыр етінің бәсекеге қабілеттілігін арттырады; экологиялық таза өнімдерді өндіру (гендік инженерияны қолданбай) сондай-ақ, «Халал» стандарттары бойынша ет саласының өнімдерін өндіруді жолға қою отандық ет өндірушілерге Араб және Таяу Шығыс елдерінің нарықтарына шығуға әлеуетті мүмкіндік туғызады. 	<ul style="list-style-type: none"> етті импорттаушы негізгі елдері тарапынан жоғары бәсекелестік: Аргентина, Бразилия, Австралия, Жаңа Зеландия. Осы елдер мұздатылған еттің зор көлемдерін экспорттайды, бұл оларға етті Қазақстан өндірісінің ұқсас өнімдері бағасынан анағұрлым төмен бағалармен ұсынуға мүмкіндік береді. жануарлардың аса қауіпті аурулардың таралуына байланысты өнімдерді шеттен әкелуге тыйым салу.

Біріншіден, асыл тұқымды малшаруашылықтары зоотехникалық есеп-қисапты және селекциялық жұмыстарды өз дәрежесінде жүргізе отырып сұрыптап, іріктеу және бағытты өсіру арқылы малдарды өз төлі есебінен көбейту.

Екіншіден, басқа аймақтардан табиғи климатқа төзімді асыл тұқымды малды сатып алу арқылы көбейту.

Үшіншіден, кейінгі жекешелендіру үдерістері кезінде жеке қожалықтарға бөлініп кеткен

асыл тұқымды малдарды топтастырып, құжаттарын қалпына келтіру арқылы оларды қауымдас-тықтарға, жауапкершілігі шектеулі серіктестіктерге біріктіру.

Мал тұқымын асылдандыру – бұл, шынында, өте маңызды мемлекеттік шаруа деп қарауымыз қажет. Бұл жұмысты дұрыс шешудің нақты жолының бірі – «ұрық желісі» деген ұғымды қолдан шығарып алмай, қатаң қадағалаудың арқасында тәжірибелі мамандардың талап-тілектерін қарастыра отырып іске асыру қажет.

Әдебиеттер

- 1 2011-2020 жылдарына Қазақстан Республикасының ірі қара мал етінің экспорттық әлеуетін дамытуы. – Астана, 2011.
- 2 «Қазақстан 2012 жылы» статистикалық жылнамалығы. – Астана, 2013.
- 3 Қазақстан Республикасының агроөнеркәсіп кешенін дамыту жөніндегі 2013-2020 жылдарға арналған бағдарлама (Агробизнес – 2020). – Астана, 2012.

References

- 1 2011-2020 zhyldaryna Kazakstan Respublikasynyn iri kara mal etinin jeksporttyk aleuetin damyuty. – Astana, 2011.
- 2 «Kazakstan 2012 zhyly» statistikalık zhylnamalygy. – Astana, 2013.
- 3 Kazakstan Respublikasynyn agroonerkasip keshenin damyту zhonindegi 2013-2020 zhyldarra arналган bagdarama (Agrobiznes – 2020). Astana, 2012.